

品种

日评

- 1、春节备货第一周: 1月15-21日 (前期)
- 2、春节备货第二周: 1月22-28日 (中期)
- 3、春节备货第三周: 1月29-2.4日 (中期)
- 4、春节备货第四周: 2月5-10日 (后期)

总结: 销区市场走货一般, 行情起色不大, 产地客商数量增多, 部分客商开始寻货包装, 冷库交易情况好转, 但尚未进入春节备货目前只是少部分客商开始, 预计下周末开始进入春节备货届时关注走货情况。

操作建议:

单边: 短期内: 8200-8600区间震荡; 大趋势看多苹果远月合约: 8200多AP405合约;  
套利: 反套: 空AP03合约, 多AP05和约。  
套保: 西部产区制作仓单成本争议区间 (2000点) 较大, 现货降价空间有限, 观望。  
期权: 买入AP405C8000, 最大亏损: 424元/手, 最大盈利: 无限。

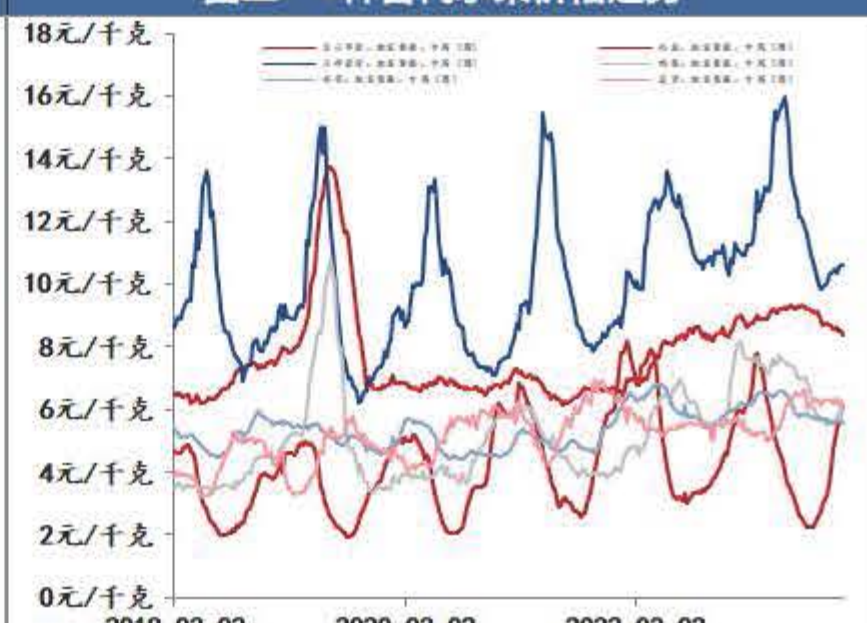
期现数据	项目: 苹果	数据 (元/吨)
现货价格	苹果: 一、二级: 纸袋80#: 市场价: 栖霞	8400
	苹果: 半商品: 纸袋70#: 市场价: 洛川	7600
期货价格	AP2401合约收盘价格	9073
	AP2405合约收盘价格	8389
	AP2410合约收盘价格	8379
基差	1月合约基差	1127
	4月合约基差	1811
	10月合约基差	1821
价差	1-5月价差	684
	5-10月价差	10
	10-1月价差	85
仓单成本	理论仓单成本	10200

主要数据图表

图一: 苹果80#一二级现货价格



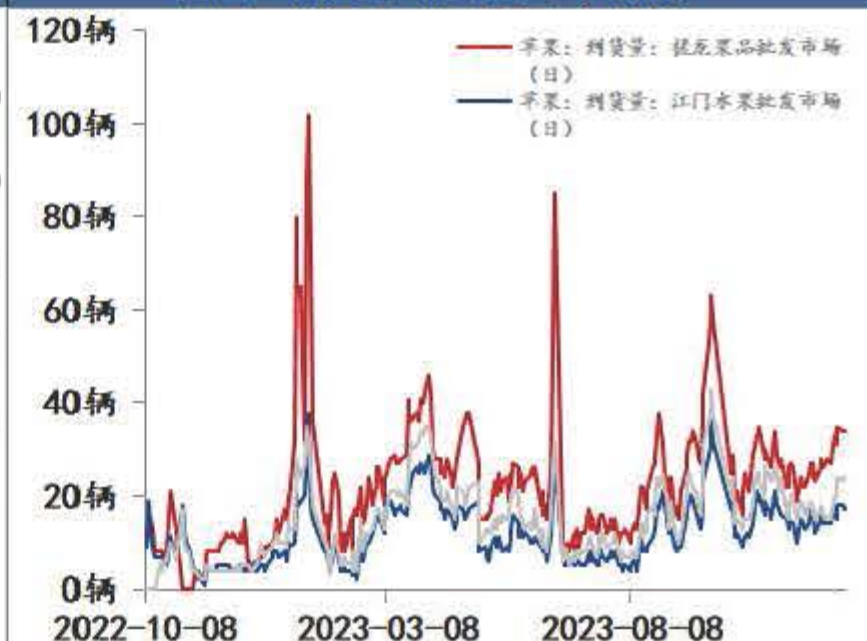
图二: 6种替代水果价格走势



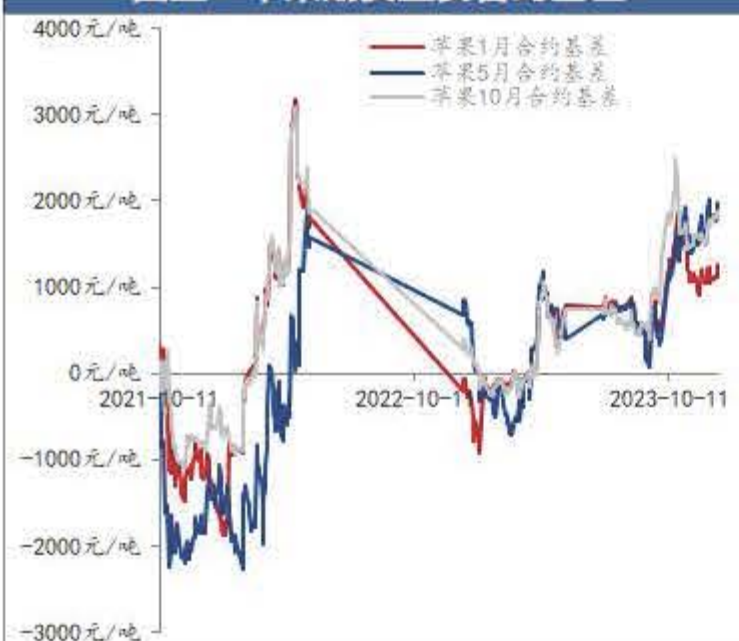
图三: 国内冷库苹果入库总量与剩余库存量



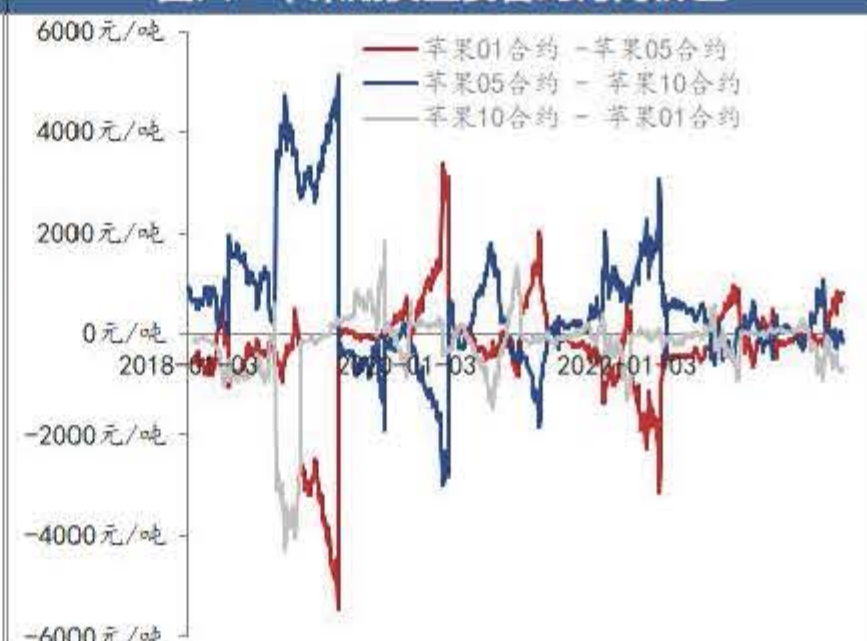
图四: 销区市场到货量 (车数)



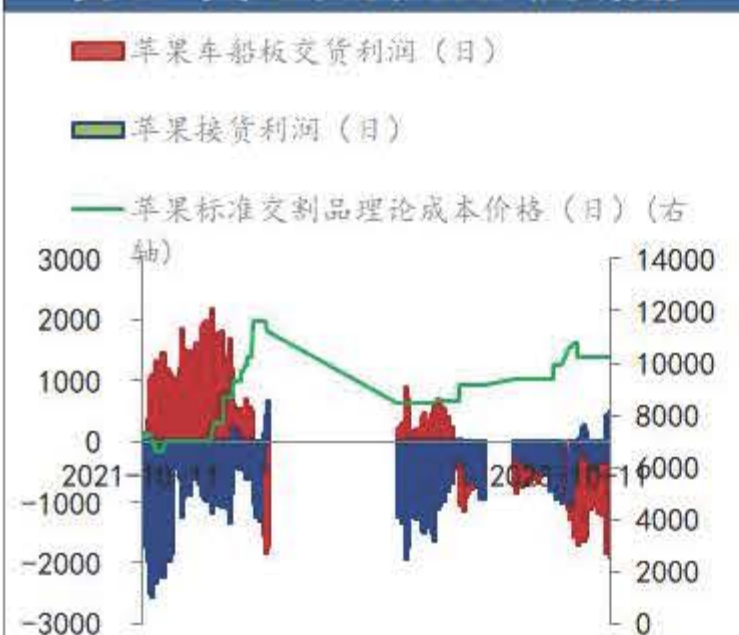
图五: 苹果期货主要合约基差



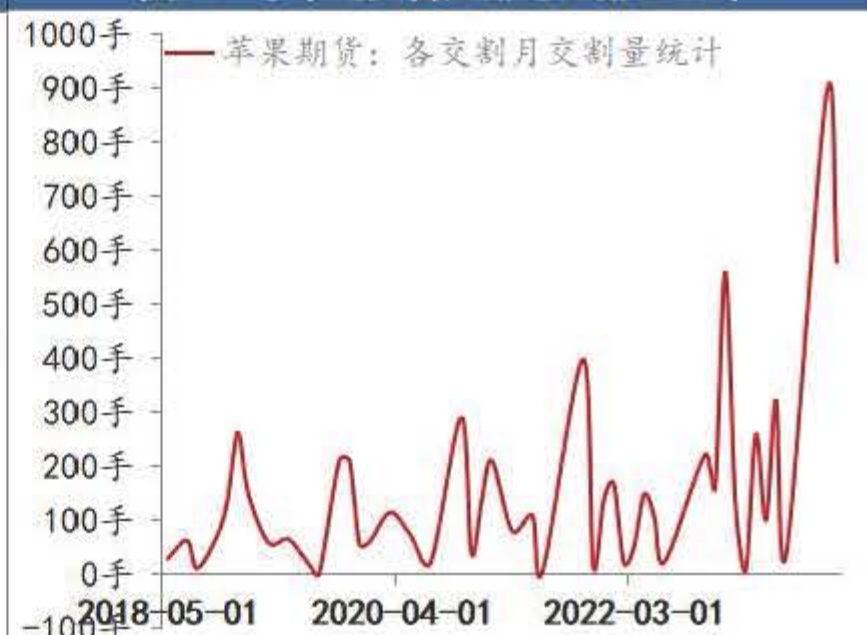
图六: 苹果期货主要合约月间价差



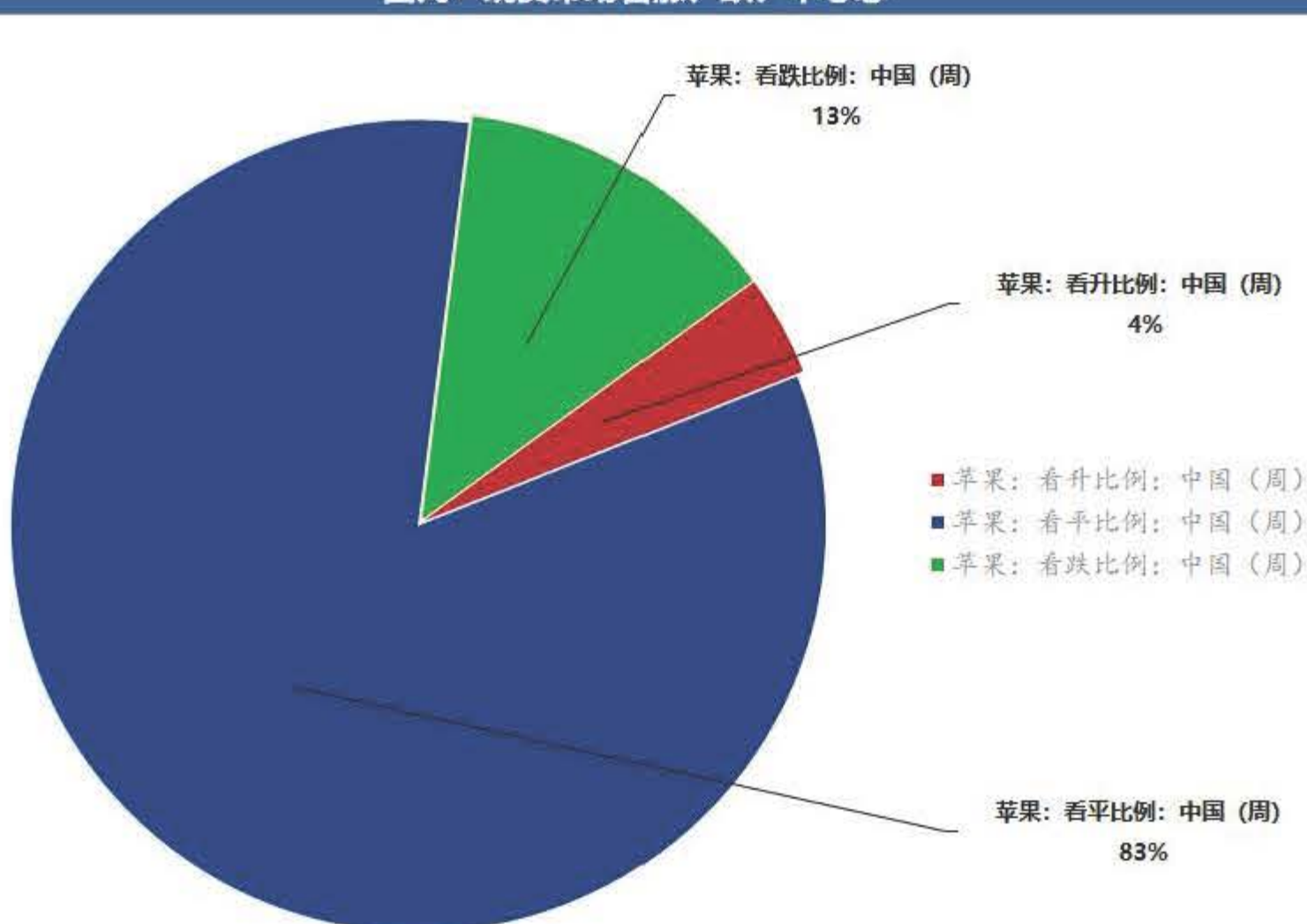
图七: 苹果仓单成本与交、接货利润



图八: 苹果期货各交割月交割量统计



图九: 现货市场看涨、跌、平心态



资料来源: 钢联、wind、市场公开信息, 江海汇鑫期货整理

免责声明: 本报告的信息均来源于公开资料, 我公司对这些信息的准确性和完整性不作任何保证, 也不保证所包含的信息和建议不会发生任何变化。我们力求报告内容的客观、公正, 但报告中的任何观点、结论和建议仅供参考, 不构成操作建议, 投资者据此作出的任何投资决策与本公司和作者无关, 由投资者自行承担结果。